

# Судијски знакови

верзија 2014

Упутства и инструкције за суђење:

Правило 24 (24.3)

У случају да одлуку донесе први судија, више није потребно да други судија понавља знакове за првим судијом.

Треба знати да се одбојка мора кретати у складу са временом у којем живимо.

С тим у вези одлучено је да се промијени, тј. модификује начин показивања знакова.

Таква промјена већ се десила 90-тих година, тако да ова примјена једноставно представља наставак претходних побољшања.

Мотив: други судија сада има више времена да обрати пажњу на процедуру замјена играча, као и на клупе за резервне играче.

# Старо-Ново

- Други судија понавља знакове за првим судијом
- Сада други судија не понавља знакове за првим судијом, али у случају када досуди звиждуком грешку из своје надлежности (правило 24.3.2 (1-7)), показује судијске знакове као и до сада (правило 22.2.3.2)

# Кретање

- Како би завршили своје кретање након надигравања, а без показивања знакова, одређен број судија је имао проблема да се прилагоди новом начину показивања и кретања.
- Треба научити ходати на достојанствен, али и природан начин.
- Избјегавати круто ходање и кретање.



# Сарадња са првим судијом

- И даље је контакт очима са првим судијом неопходан
- Помоћ за вријеме и на крају надигравања приликом додира блока или 4 одигравања се и даље очекује.
- То се може урадити прије него што се други судија покрене како би први судија лакше и јасније видио шта му други судија сигнализује.

# Како показујемо знакове

Ако је грешку  
досудио први  
судија

- Други судија заузима позицију на страни екипе која је учинила грешку и која следећа прима сервис
- (препорука– избјегавати бочно ходање, јер изгледа неприродно).

Ако је грешку  
досудио други  
судија

Као и до сада:

- Врсту грешке(одговарајућом руком)
- Играча који је учинио грешку(ако је неопходно)
- Пауза
- Екипу која ће сервирати, слиједећи првог судију

# Посебни случајеви-обострана грешка (мртва лопта) (1)

- Први судија је примијетио повријеђеног играча: звиждук, игра се прекида, показује знак за понављање надигравања
- Други судија ће допустити медицинском особљу да уђе на терен
- Други судија потврђује (знаком) записничару да се надигравање понавља
- Након тога први судија показује одговарајућом руком екипу која ће следећа сервирати / други судија заузима страну екипе која ће следећа примати сервис
- Други судија је примијетио повређеног играча: звиждуком зауставља игру и показује знак за понављање надигравања и допушта медицинском особљу да уђе на терен.
- Провјерава са записничаром да ли је примио информацију да се надигравање понавља
- Након тога први судија показује, одговарајућом руком, екипу која ће следећа сервирати / други судија заузима страну екипе која ће следећа примати сервис

Други судија ће поновити знак првог судије (екипу која ће следећа сервирати) само у случају када он/она звиждуком досуди прекид игре



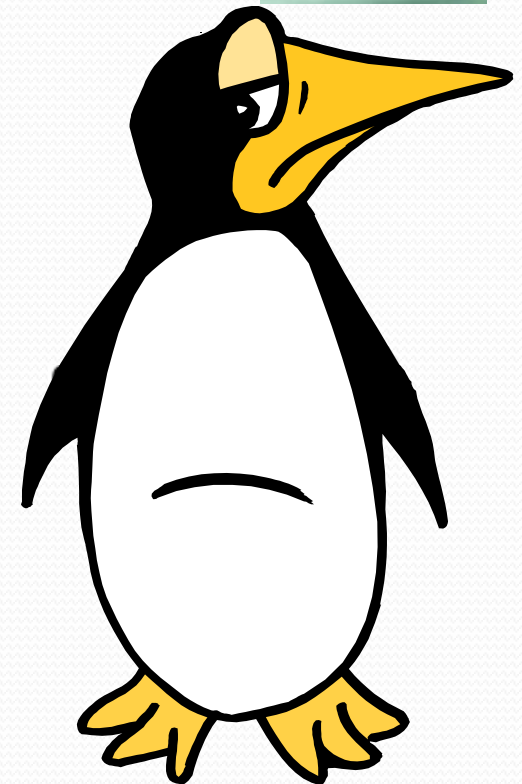
# Шта радимо у овој ситуацији?

повријеђени играч

други судија



- Обавезно провјерити и утврдити шта се дешава на терену и о томе обавијестити првог судију.



## Посебни случајеви(2)

- Ако постоји обострана грешка досуђена од стране првог / другог судије за различите противничке грешке, први / други судија ће показати врсту учињене грешке, играча који је учинио грешку, али ће само први судија показати екипу која ће следећа сервирати.

# Захтјев за Тајм-аут: одобрава га и показује други судија



Први судија не понавља знак за ТО али ако захтјев није примијећен, први судија ће помоћи другом судији и исти досудити.

Други судија звиждуком и одговарајућим знаком одобрава ТО показујући такође и страну екипе која је захтјевала ТО (знак из двије фазе). Нема потребе да судија ово понавља

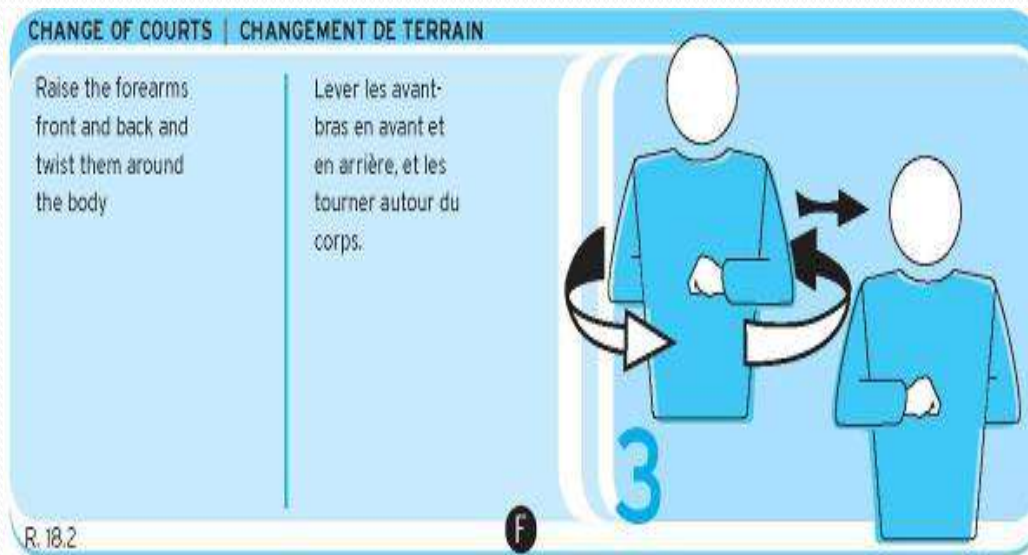
# Лопта након сервиса не прелази на противничку страну кроз простор за прелаз

Други судија не мора да покаже знак или да га понови за првим судијом - али идаље важи као знак за недозвољен додир мреже



# Промјена страна терена

- Само први судија показује знак за промјену страна терена



# Сервер додирује основну линију терена приликом извођења сервиса

- Знак показује само први судија-други не
- Овај знак се односи и на друге грешке

**PENETRATION INTO THE OPPONENT COURT  
BALL CROSSING THE LOWER SPACE OR  
THE SERVER TOUCHES THE COURT (END LINE) OR  
THE PLAYER STEPS OUTSIDE HIS/HER COURT AT THE  
MOMENT OF THE SERVICE HIT.**

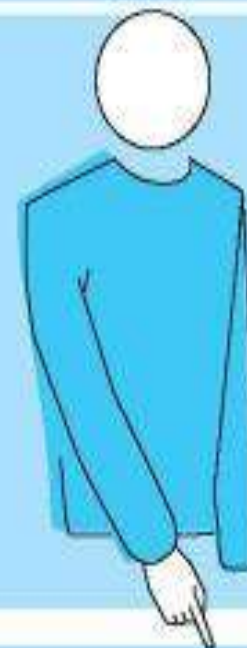
**PÉNÉTRATION DANS LE CAMP ADVERSE  
BALLON FRANCHISSANT L'ESPACE SOUS LE FILET OU LE  
JOUEUR AU SERVICE TOUCHE LE CAMP (LA LIGNE DE FOND),  
OU LE JOUEUR SORT DE SON CAMP AU MOMENT DE LA  
FRAPPE DE SERVICE.**

Point to the center  
line or to the re-  
spective line.

Montrer du doigt la ligne  
centrale ou la ligne concernée

**F S**

**22**



R. 8.4.5 • 11.2.1 • 11.2.2 • 11.2.2.2 • 12.4.3 • 23.3.2.3 a. f • 24.3.2.1 • 24.3.2.2

## Грешка блокирања и грешка ударца у нападу играча задње линије

- Заједничка надлежност првог и другог судије
- очекује се да обојица покажу природу грешке (и играча ако је неопходно)
- Само први судија показује страну екипе која ће следећа сеvirати

Изведен ударац у нападу лоптом коју је либеро дигао прстима из предње зоне

- Ово је надлежност првог судије



# Прелаз лопте изван простора за прелаз

- Први и други судија треба звиждуком да досуде грешку лопти које иду ка противничком пољу иван дозвољеног простора за прелаз.( осим у случају правила 10.1.2.)
- Такође треба показати одговарајући знак за грешку али само први судија показује страну екипе која ће следећа сервирати.
- Показати одговарајући знак и ако:  
Лопта након сервиса прелази вертикалну раван мреже изван дозвољеног простора за прелаз;  
Лопта након трећег додира прелази вертикалну раван мреже изван дозвољеног простора за прелаз;
- У случају да други судија досуди ове грешке он/она такође показује страну екипе која ће следећа сервирати, слиједећи првог судију

# Крај сета

- Надлежност првог судије...али и други судија га може љубазно подсетити да је крај сета, у случају да је први судија ову чињеницу превидио



Не важи више за  
другог судију